

AS PRIMEIRAS ESCAVACIÓNS

CASTRO DE TROÑA

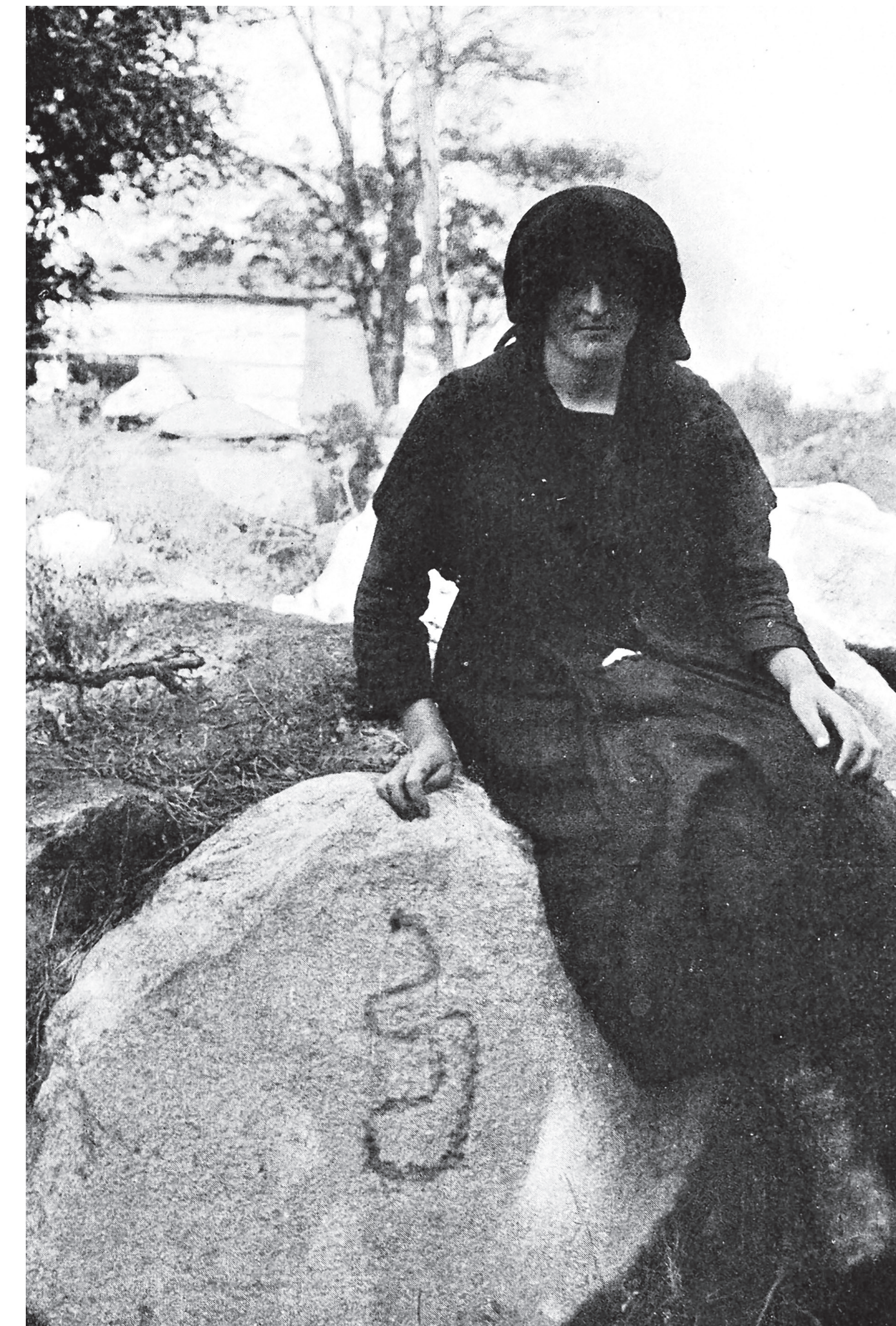


As primeiras noticias do xacemento proceden do ano 1900, cando viron a luz algunhas construcións prehistóricas con motivo da realización dunhas obras na capela e na pista que lle serve de acceso. Pouco despois Enrique Peinador Lines, afeccionado á arqueoloxía e propietario do Balneario de Mondariz, realiza as primeiras escavacións.

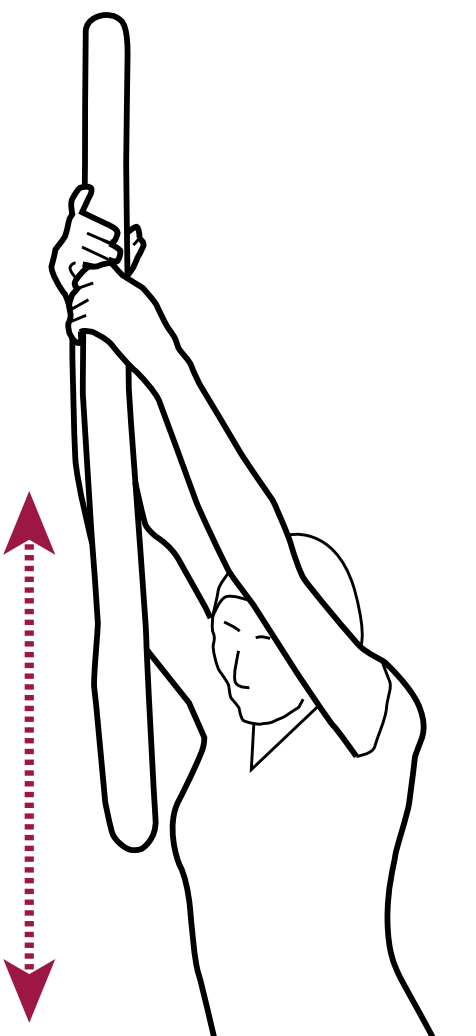
Os primeiros traballos con metodoloxía científica leváronse a cabo entre 1927 e 1930 a cargo de Isidro Parga (profesor da Universidade de Santiago) e dos arqueólogos Florentino López Cuevillas e Luís Pericot, que traballaron baixo o patrocinio de Peinador, mecenas do galeguismo cultural e político. As escavacións tiveron lugar

aquí, no sector leste da croa, a terraza superior do xacemento, isto é, o espazo que coincide coa primeira fase de ocupación do castro. No transcurso destes traballos descubríronse varias cabanas de planta circular –algunha delas con fogar– así como un conxunto de pezas arqueolóxicas moi variado: útiles de pedra (muíños de man, afiadores e percutores), cerámica en forma de fusaiolas, vasillas indíxenas decoradas feitas a man e cerámica a torno de orixe romana (ánforas ou dolia). Tamén pezas de bronce (apliques, un broche de cinto, fíbulas, fragmentos dun puñal e tres agullas para o cabelo (*acus crinalis*, para os romanos), fragmentos de ferro e varias moedas romanas acuñadas nunha ceca indeterminada.

UNHA SERPE GRAVADA NA PEDRA



“Fué el primer día de trabajo cuando (...) descubrimos la inscultura serpentiforme”, escribe Luís Pericot en 1933 rememorando o achado do gravado seis anos antes. Foi así como no exterior dunha das cabanas situadas ao leste da croa viu a luz o primeiro serpentiforme da citania, gravado nunha rocha tallada en vertical nunha das súas caras. O ofidio aparece en posición heráldica, como xa apuntaran Cuevillas e Bouza Brey (1929), isto é, “con la cola erguida y la cabeza en alto, como si se dispusiera a la defensa o al ataque” e orientado ao nacente, o que levou aos investigadores galegos a hipotetizar a súa vinculación co culto solar. Estes mesmos autores recolleron unha lenda segundo a que no castro vivía unha serpe que baixaba ao val para roubar animais domésticos cos que se alimentar.



Morteiro para machucar

Boa parte das cabanas de Troña, fundamentalmente as de menor diámetro, estaban dedicadas á almacenaxe de herba, froitos, leguminosas e cereal, que se plantaría nos terreos próximos ao castro. Cultivos como as landras, o millo miúdo (*Panicum milliaceum*) –do que se obtiñan dúas colleitas anuais– o trigo, a avea e cebada, formaban parte da dieta dos habitantes dos castros. A aparición de múltiples muíños de man e morteiros como o que se escavou nun dos penedos deste sector da aldea son testemuño da importancia da economía agrícola para os galaicos.

